
LIITO-ORAVASELVITYS

TYÖNUMERO: 20600989

TILAAJA: PORNAISTEN KUNTA

PROJEKTIN NIMI: LAIDUNALUEEN ASEMAKAAVA, LIITO-ORAVASELVITYS

5.7.2019

SWECO YMPÄRISTÖ OY
HELSINKI

Sisältö

1	JOHDANTO.....	1
2	AINEISTO JA MENETELMÄT.....	1
3	LUONNONOLOSUHTEET	1
4	JOHTOPÄÄTÖKSET	4

Sweco Ympäristö Oy

Ilmalanportti 2, 00240 **Helsinki**
Mäkelininkatu 17 A, 90100 **Oulu**
PL 453, 33101 **Tampere**
Uudenmaankatu 19 A, 20700 **Turku**

www.sweco.fi
etunimi.sukunimi@sweco.fi
puh. 0207 393 000

Y-tunnus 0564810-5

1 JOHDANTO

Pornaisten kunta laatii asemakaavaa Pornaisten kunnan Onnentaipaleen alueelle. Osana asemakaavatyötä alueelle laadittiin liito-oravaselvitys, sillä edellinen vuonna 2011 tehty luontoselvitys oli tehty ajankohtana, joka ei ollut liito-oravan selvittämiseen soveltuva. Selvityksen on tehnyt FM biologi Tarja Ojala Swecosta.

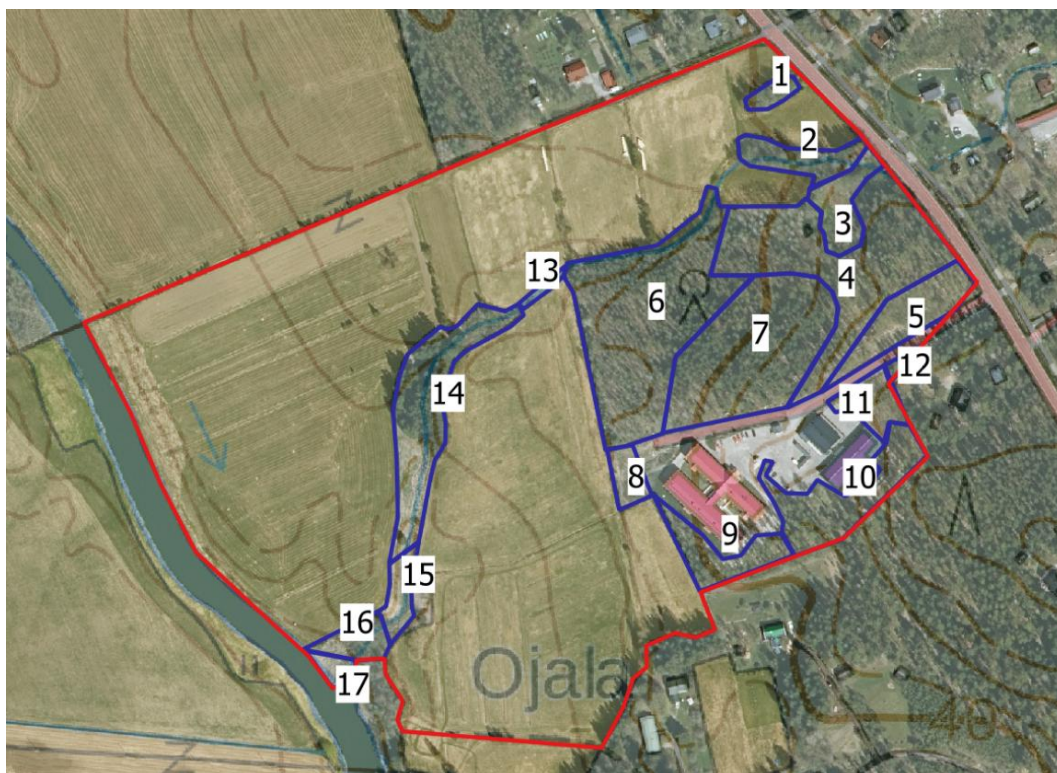
2 AINEISTO JA MENETELMÄT

Asemakaava-alueella on tehty luontoselvitys vuonna 2011 (Onnentaival, luonto- ja maisemaselvitys, Karttaako Oy). Selvityksen valmistumisen jälkeen alueelle on rakennettu useita rakennuksia, jotka ovat osaltaan muuttaneet alueen luonnonolosuhteita. Alueelle tehtiin kaksi maastokäyntiä, joista ensimmäinen 21.8.2018 ja toinen 2.4.2019. Ensimmäisellä maastokäynnillä selvitettiin alueen luonnonolosuhteita ja liito-oravapotentiaalia ja toisella maastokäynnillä aiemmin potentiaalisiksi arvioiduilta alueilta liito-oravan esiintyminen etsimällä lajille tyypillisiä ulostepapanoita suurten kuusten, haapojen ja koivujen tyviltä. Lisäksi muu alue kuljettiin läpi mahdollisten muuttuneiden olosuhteiden havainnoimiseksi.

3 LUONNONOLOSUHTEET

Asemakaava-alue sijoittuu eteläboreaalisen vyöhykkeen vuokkovyöhykkeelle (2a). Alueen metsät ovat tyypiltään enimmäkseen lehtomaista kangasta ja lehtoa. Lehtotyypit luokituvat käenkaali-oravanmarjatyyppiin, saniaistyyppiin, mesiangervotyyppiin ja vuohenputkityppiin. Metsät ovat pääasiassa varttuneita ja nuoria kasvatusmetsiä, joita on käsitelty hakkuin. Kuusen ja koivun muodostamat sekametsät ovat yleisimpiä, mutta alueella on myös istutusmänniköitä ja sekapuuna paikoitellen nuorta harmaaleppää ja haapaa. Rehevimpiä kasvupaikkoja ovat Kirkkotien varteen sijoittuvat kuviot sekä kuvio 6, jolla havaittiin vuonna 2011 valtakunnallisesti elinvoimainen (LC), mutta alueellisesti uhanalainen pussikämmekkä (*Coeloglossum viride*). Lajin esiintymäpaikasta ei ole tarkkaa tietoa, mutta se sijoittuu kuvion pohjoisreunalle, jossa on lajille tarpeeksi kosteaa elinympäristöä. Liito-oravalle elinympäristöksi soveltuvia ovat kuviot 2 ja 3 sekä kuvion 12 koillispuolelle sijoittuva hakkuukypsä kuusikko. Liito-oravasta ei kuitenkaan tehty havaintoja.

Alla on esitetty alueen metsä- ja kasvillisuuskuviotiedot, jotka ovat kooste aiemmin tehdystä luontoselvityksestä sekä vuosina 2018 ja 2019 tehtyjen maastokäyntien tuloksista.



Kuva 1. Asemakaava-alueen luontoselvitysten kasvillisuuskuviot siltä osin kuin ne sijoittuvat peltoalueiden ulkopuolelle.

Kuvio 1. Peltolaikkujen ja metsän väliin sijoittuvia nuoria reunuspuustoja ja pensaikkoja. Pääasiassa harmaalepikoita, koivikoita ja haaparyhmiä. Kuviolla kasvaa myös raitaa ja tuomea.

Kuviot 2 ja 3. Entinen pihapiiri, josta rakennukset on purettu. Alueella on yksi suurikokoinen tammi sekä järeää rauduskoivua ja Kirkkotien läheisyydessä myös haapaa. Liito-oravalle soveltuva elinympäristö, jolta ei kuitenkaan tehty lajista havaintoja. Kuviolle 2 sijoittuva uoma oli huhtikuun alun maastokäynnillä runsasvetinen ja morfologialtaan luonnontilainen tai sen kaltainen, lännempänä uoma muuttuu kaivetuksi ojaksi. Uoma on todennäköisesti kausikuiva ja siten vesilain 2. luvun 11 § tarkoittama noro, jonka luonnontilan muuttaminen on kiellettyä (kuva 2).

Kuviot 4 ja 5. Lehtomainen kangas, jonka alueella kasvaa nuorehkoa koivuvaltaista metsää, sekapuuna ja alikasvoksena esiintyy kuusta. Pihlaja, paatsama ja tuomi muodostavat paikoin tiheää pensaikkoa ja alikasvoksia. Lännempänä kuvion 6 lähellä kasvillisuus vaihtuu vähitellen tuoreeksi lehdoksi. Kasvilajistossa valitsevat mm. käenkaali, valkovuokko, mustikka, metsäorvokki, ahomansikka, metsäalvejuuri ja metsäimarre. Lehtolaikeilla kasvaa mm. sudenmarjaa, hiirenporrasta ja kevätlehtoleinikkiä.

Kuvio 6. Nuorta rauduskoivu- ja haapavaltaista kasvatusmetsää, jossa alikasvoksena kasvaa kuusta. Varsinkin kuvion pohjoisosassa ja peltojen reunamilla sekapuuna kasvaa

runsaasti harmaaleppää, raitaa ja haapaa ja jonkun verran varttuneempaa kuusta. Kasvillisuus vaihtelee lehtomaisesta kankaasta lehtoihin siten, että rehevintä lehtoa (saniaislehtoa) tapaa kuvion pohjoispäässä. Kuvion keskiosissa esiintyy pieniä, karunpuoleisia soistumia. Kasvillisuuden valtalajeina koko alueella esiintyvät valkovuokko, kielo, mustikka, käenkaali, lillukka, ahomansikka, metsäorvokki, sormisara, oravanmarja ja metsäimarre. Lehtolaikuilla kasvaa runsaasti myös hiirenporrasta, korpi-imarretta, kivikkoalvejuurta, sudenmarjaa, metsäruusua, taikinamarjaa ja mustaherukkaa. Kuvion pohjoisosassa tavattiin kaksi yksilöä harvinaista pussikämmekkää (*Coeloglossum viride*).



Kuva 2. Luonnontilaisen noron uomaa Kirkkotien lähellä.

Kuvio 7. Lehtomaisen kankaan kasvatusmetsämännikkö. Sekapuuna kasvaa koivua, kuusta ja paikoin haapaa. Kasvillisuuden valtalajeja ovat sananjalka, metsäkastikka ja mustikka.

Kuvio 8, 10 ja 11. Tuoreen kankaan avohakkuualue, jossa kasvaa jättöpuina mäntyjä, koivuja ja yksi suurehko raita.

Kuvio 9. Harvaa, vanhahkoa männikköä kasvava tuoreen kankaan kivinen kuvio palvelutalon ympäristössä. Alueella kasvaa myös koivua ja muutamia kuusia.

Kuvio 12. Kuusta ja koivua kasvavaa, nuorehkoa ja tiheää sekametsää. Kasvillisuustyyppi edustaa lehtomaista kangasta. Kuvion koillispuolella oleva hakkuukypsä kuusikko on liito-oravalle soveltuva elinympäristö; lajista ei kuitenkaan tehty havaintoja.

Kuviot 13 ja 15. Kaksiosainen kuvio puroraviinissa. Pohjoisemmalla loholla kasvaa pajukkoa ja harmaalepikkoa kapeassa notkossa. Eteläinen lohko on avointa suurruohoniittyä.

Kuviot 14 ja 16. Syvän raviinin muodostava purokäytävä, jossa esiintyy vaihtelevasti puustoa. Pohjoisosassa laaksossa kasvaa vanhaa kuusikkoa, aliskasvoksena ja kuvion reunamilla myös tuomea, harmaaleppää ja kookasta pajukkoa. Alueen eteläpäässä on lisäksi istutettua mäntyä. Kasvillisuus edustaa lähinnä vuohenputkityyppiä (ylärinne) ja mesiangervotyyppiä (notkon pohja). Alueella kasvaa mm. lehtokortetta.

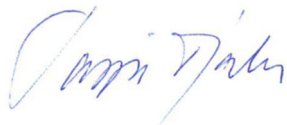
Kuvio 17. Kasvillisuudeltaan kosteaa lehtoa, joka liittyy luhtaiseen rantavyöhykkeeseen. Alueella kasvaa nuorta harmaalepän, koivun ja kuusen muodostamaa puustoa sekä pajukkoa.

4 JOHTOPÄÄTÖKSET

Asemakaava-alueella ja sen välittömässä lähiympäristössä on liito-oravalle elinympäristöksi soveltuvia metsiköitä, mutta lajista ei tehty havaintoja. Alueen merkittävimmät luontoarvot ovat luonnontilainen noron osa Kirkkotien läheisyydessä sekä kuviolla 6 sijaitsevat lehdot ja alueellisesti uhanalaisen pussikämmekän esiintymä.

Helsingissä 5. päivänä heinäkuuta 2019

Sweco Ympäristö Oy



Tarja Ojala
FM biologi